

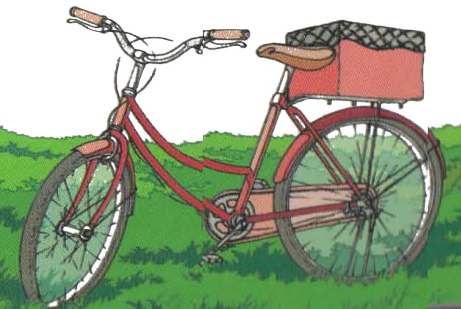
C^{IES} KEUMSEOL &

Un Excursus

LA BICYCLETTE ROUGE

CRÉATION TOUT PUBLIC, À PARTIR DE 6 ANS.

Une libre adaptation du *manhwa* de Kim Dong Hwa
Spectacle de marionnettes & musique

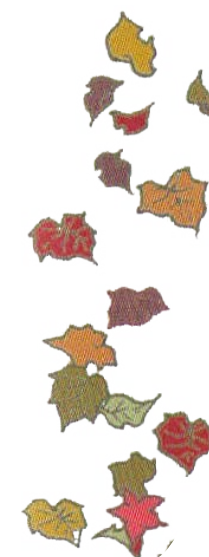




SOMMAIRE



GÉNÉRIQUE	: page 3
L'AUTEUR	: page 4
RÉSUMÉ	: page 5
ORIGINE DU PROJET	: page 6
RÉSIDENTE DE CRÉATION EN CORÉE	: page 7
NOTE DE MISE EN SCÈNE	: page 8
ÉQUIPE	: pages 9 à 14
LA COMPAGNIE UN EXCURSUS	: page 15
LA COMPAGNIE KEUMSEOL	: page 16
CONTACTS	: page 17



GÉNÉRIQUE

TECHNIQUES : marionnettes et flûte traversière
MISE EN SCÈNE : Yoo Jin-woo
INTERPRÉTATION VERSION FRANCAISE : Maëva Grandamme, Léopoldine Patte
INTERPRÉTATION VERSION FRANCO-CORÉENNE : Maëva Grandamme,
Léopoldine Patte, Song Eun-kyeong
CRÉATION ET FABRICATION DES MARIONNETTES : Kim Sin-gi, Song Eun-kyeong,
Choi Min-soo, Maëva Grandamme, Léopoldine Patte
CRÉATION MUSICALE : Léopoldine Patte
PHOTOGRAPHIES : Léo Delafontaine, Kim Sin-gi
ADMINISTRATION : Noël Grandamme
CRÉATION DOSSIER : Amélie Bérody
ILLUSTRATIONS : Kim Dong Hwa



RÉSUMÉ

« Le village de Yahwari n'existe pas sur une carte.
Mais ses habitants dégagent un parfum d'herbe.
Les rides qui creusent leurs visages sont encore plus profondes que les sillons de leurs champs.
Ils ont un regard qui rappelle des fleurs sauvages.
Ils donnent envie de s'asseoir avec eux près d'un foyer pour bavarder jusqu'tard dans la nuit.
Ce village a pris forme sur une feuille blanche à partir de leurs histoires.
Il ressemble à un patchwork cousu avec patience.
En tendant l'oreille, on peut entendre le sifflement du facteur qui fait sa tournée
sur sa bicyclette rouge. »

Mai 2003, Kim Dong Hwa, (traduction : Kette Amoruso)

Les petites histoires des quatre tomes de *La Bicyclette rouge* racontent, sous forme de *manhwa* **la vie au village de Yahwari**, en Corée du Sud.

Kim Dong Hwa y dépeint avec **douceur, poésie et humour** la vie des paysans rythmée par les saisons. Dans ce village déserté par les jeunes, **le postier sur son vélo rouge, reste l'un des seuls liens avec la ville** et apporte aux habitants les nouvelles des enfants, les messages d'amour et parfois... les factures. Lors de sa tournée, il est témoin de la vie au hameau où les anciens exécutent le travail des champs, se jouent des tours avec espièglerie et acceptent leurs visages burinés avec simplicité. Dans ce décor bucolique, **la vieillesse apparaît sous un jour nouveau, riche, sereine, assumée**, proche de l'enfance dans son humeur et sa spontanéité.

***La Bicyclette rouge* est un hymne de gratitude envers la terre, la nature et ce qu'elle a à nous apprendre.**

Elle met en valeur l'importance des plaisirs simples.

Sans jugement, Kim Dong Hwa décrit l'introduction de la modernité à la campagne où la télévision et les portables, permettant de rester en contact avec la famille exilée en ville, donnent aussi l'occasion de se chamailler tendrement.

***La Bicyclette rouge* évoque l'entraide et les petites attentions entre les villageois**, malgré l'âpreté des travaux agricoles, dont les récoltes sont la seule monnaie d'échange avec l'extérieur.

Pourtant proches de la fin, ces mères et ces pères, enracinés à la terre qu'ils cultivent depuis toujours, continuent **d'enseigner la sagesse de la vie avec candeur.**



Red Bicycle® by Kim Dong Hwa
All rights reserved by Happy Comic Works Co.
©Éditions Paquet 2006 pour l'édition française



KIM DONG HWA est né le 10 novembre 1950 à Séoul.

Il commence sa carrière dans la bande dessinée en publiant *Mon Firmament* dans le quotidien coréen *Hanguk Ilbo*. Son œuvre, composée au début de romances pour lectrices (*Fairy Pink*, 1984), évolue vers un public masculin (*Insect Boy*, 1988) et se poursuit avec la recherche d'une esthétique coréenne (*Histoires de Kisaeng*, *Histoire couleur terre*, 1995-1996).

Avec *La Bicyclette rouge*, scénettes publiées entre 2002 et 2003 dans le quotidien *Choseon Ilbo*, il est un des premiers auteurs à faire du *manhwa* (la BD coréenne) une lecture pour adultes, en présentant des **thèmes universels pouvant toucher plusieurs générations**. Reconnu pour la qualité de son travail, il a reçu de nombreux prix, dont celui de « *Best cartoonist* » au Taipei Asian Cartoon Festival, en 2003. Il préside régulièrement des événements autour de la bande dessinée (le Centenaire du *manhwa*, le Bucheon International Comics Festival...) et a été à la tête de la *Korean Cartoonist Association* de 2009 à 2011.

Il œuvre largement pour promouvoir les *manhwa* à l'étranger, mais aussi pour les rendre accessibles à un lectorat plus âgé.

En France, il est connu depuis *La Bicyclette rouge*, publiée en 2005. Plusieurs fois nommé au Grand Prix de la Critique de L'ACBD, il a également participé au Festival international de la Bande dessinée à Angoulême en 2008.

PUBLICATIONS EN FRANCE

- *La Bicyclette rouge* (4 albums), Éd. Paquet (2005, 2006, 2009)
- *Histoire couleur terre* (3 albums), Éd. Casterman (2006, 2007)
- *Histoires de Kisaeng* (3 albums), Éd. Paquet (2007, 2009, 2010)
- *La Mal-Aimée* (1 album), Éd. Casterman (2008)
- *Les Nourritures de l'âme* (1 album), Éd. Casterman (2008).



ORIGINE DU PROJET

En 2003, sur le projet *Tempêtes* mis en œuvre au sein d'Un Excursus par Barbara Bouley, Maëva Grandamme et Léopoldine Patte ont pour la première fois l'occasion de travailler ensemble et de confronter leurs univers artistiques.

Elles s'amuse, ensuite, à chercher les possibilités, les limites et la **résonance du dialogue marionnettes & musique** à travers de courtes formes, des jeux et des improvisations.

En 2010, après avoir, chacune de son côté, mûri dans son domaine, elles voient naître le désir de monter ensemble un projet plus conséquent, sous forme d'une **création conçue spécialement pour faire dialoguer ces deux formes d'art.**

Léopoldine, passionnée par ses études universitaires de coréen, propose de regrouper leurs connaissances artistiques autour d'un spectacle sur la Corée, pays peu représenté en France. Ce projet permettrait **d'offrir un regard supplémentaire sur la péninsule, sa société et sa culture.** *La Bicyclette rouge*, bien que *manhwa*, s'est trouvée être une matière formidablement riche à exploiter de par ses thèmes. D'une part parce qu'elle révèle plus largement Kim Dong Hwa en particulier et la bande dessinée coréenne en général. D'autre part, ses différents motifs autour de la **campagne, de la vieillesse et d'une société mouvante**, offrent la possibilité de parler à un public francophone d'une **coréanité pouvant lui faire écho.**

Des questions majeures sont alors apparues lors du montage de cette adaptation.

Comment, en tant que Françaises, pouvaient-elles **développer au mieux le thème de la culture coréenne** dans l'optique de la faire découvrir à leurs compatriotes ?

Comment **mettre en valeur cette société et ses traditions** d'une manière approfondie et objective ?

Il y a évidemment des traces et même une présence de la Corée dans l'hexagone, mais elles étaient convaincues qu'elles n'auraient pu remplacer **la richesse d'une expérience acquise « sur le terrain ».**

Proposant un zoom sur la Corée du Sud, comment ne pas aller chercher sur place la matière, les arts et le **dialogue interculturel**, afin de pouvoir, ensuite, les transmettre ?

Pour y répondre, elles ont effectué une **résidence de création en Corée du Sud.**





RÉSIDENCE DE CRÉATION EN CORÉE

Juin – juillet 2011



Le premier objectif de cette résidence a été d'élargir notre vision et nous permettre de mieux comprendre ce texte coréen et sa culture. Pour approfondir nos connaissances sur le pays, avoir un rendu moins univoque et partager cette expérience artistique, nous avons travaillé **en collaboration avec des artistes coréens** :

- **Yoo Jin-woo**, metteur en scène ;
- **la Compagnie de marionnettes KEUMSEOL**, représentée par Song Eun-kyeong, Kim Sin-gi et Choi Min-soo.

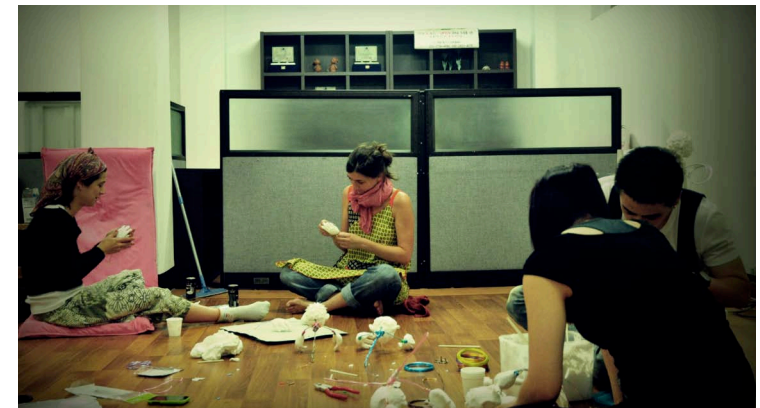
Cette première résidence d'un mois et demi, à Séoul, s'est déroulée en deux étapes :

- tout d'abord **le travail dramaturgique et l'écriture d'un texte théâtral**, librement inspiré du *manhwa* de Kim Dong Hwa. Nous avons rencontré l'auteur lors de notre séjour. Et lui avons présenté notre projet auquel il a donné son soutien, agréablement surpris par notre désir de rendre hommage à son œuvre. Il nous a par ailleurs accordé les droits d'exploitation jusqu'à ce que le projet grandisse plus amplement ;

- ensuite, **le travail plastique** : la fabrication des marionnettes dans l'atelier de **la Cie KEUMSEOL**.

C'est ainsi qu'une nouvelle équipe est née et que *La Bicyclette rouge* est devenu notre projet commun. Nous projetons d'achever la création du spectacle en 2012, en France.

À cette occasion, nous inviterons le metteur en scène Yoo Jin-woo et la marionnettiste Song Eun-kyeong à venir nous rejoindre en Ariège, à Belloc, dans l'atelier de notre Compagnie.





NOTE DE MISE EN SCÈNE



Lorsque le soleil a atteint son zénith, la bicyclette rouge est apparue en faisant tinter sa sonnette. Des lettres débordaient de ses sacoches latérales renflées et les nouvelles ne manquaient pas après son passage. Et puis elle a disparu au loin tout en jouant son air joyeux... « Diling, diling » !

Kim Dong Hwa, avec son œuvre originale *La Bicyclette rouge*, a réussi à décrire d'une manière très humaine **la campagne de notre enfance**.

Même s'il reste figé dans la bande dessinée, ce paysage s'anime dans notre imagination et regarder les personnages de ce *manhwa* nous réconforte, nous détend, car ils embrassent notre âme.

Toutes **ces histoires traitent de la vie d'une manière simple** mais approfondie. Elles sont admirablement belles, comme le soleil couchant qui embrase la campagne, mais, tout comme elle, elles sont rudes. Les nuages dans le crépuscule du soir sont beaux, cependant ils portent une tristesse indéterminée. C'est ce que la nature nous montre. C'est cela, l'ambivalence que *La Bicyclette rouge* veut présenter.

Tout à coup, la bicyclette rouge qu'on ne peut plus voir maintenant nous manque.

Cette œuvre va émouvoir le cœur du monde entier à travers les mouvements tranquilles et modérés des paysans ingénus. Avant toute chose, ces protagonistes, représentant des anciens de la campagne coréenne, sont des personnages universels que l'on pourrait rencontrer partout ailleurs.

Des gens ordinaires, qui se soumettent à la nature. Ils acceptent tout et vivent ensemble. Ils savent que ce qui vient de la terre y retourne, et que ce qui vient du ciel y retourne aussi. C'est pourquoi leur crépuscule est beau.

Je les appelle des poètes qui chantent la vie.

Français, Coréens... mais avant tout artistes, nous nous sommes rencontrés le cœur ouvert.

Notre désir : transmettre une histoire de vie. Et puis, pour nous, il y a des amies, ces marionnettes nées de notre rencontre. Maintenant, nous et nos amies voudrions vous donner à voir cette belle histoire.

La bicyclette rouge ne vient plus. Elle a chevauché le temps et disparu comme le nuage et le vent.

Les lettres qui transmettaient l'affection ne viennent plus.

Je voudrais être la bicyclette rouge pour livrer au monde ces lettres d'espoir... « Diling, diling » !

Yoo Jin-woo, 18 septembre 2011, Séoul



YOO JIN-WOO

Né en 1967, **Yoo Jin-woo est enseignant, comédien, metteur en scène et danseur de masques coréens traditionnels.**

Il est diplômé de l'Institut of the Arts of Seoul (spécialité théâtre) en 1992 et de l'École internationale de Théâtre de Jacques Lecoq (Paris) en 1997, dont il a suivi également la troisième année pédagogique. Désireux de parfaire son apprentissage, il participe au LEM (Laboratoire de l'étude du mouvement de l'école Jacques Lecoq).

En 1999, **il crée sa propre compagnie en Corée du Sud MIMAGE** avec laquelle il joue dans des festivals en Corée du Sud (Festival de Mime de Ch'unch'eon, entre autres) de nombreux spectacles autour de la musique, de la poésie et du mouvement.

En 2000, **il enseigne l'analyse du mouvement, l'improvisation et le jeu théâtral** à l'École Jacques Lecoq. Il devient **responsable de la pédagogie** entre 2002 et 2005 et occupe le poste de responsable de l'année pédagogique pour l'année 2003/2004.

En 2005 et 2006, il est intervenant à l'École nationale des Arts du Cirque de Rosny-sous-Bois (France) **où il enseigne l'interprétation et l'expression corporelles.**

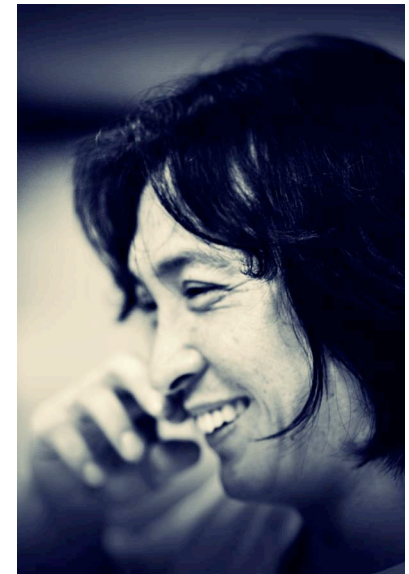
Poursuivant son expérience, il anime de nombreux stages, destinés à des professionnels du spectacle, à des comédiens et à des dessinateurs de l'animation, **en Corée du Sud, en Israël, aux États-Unis et en France**, d'après la pédagogie de Jacques Lecoq.

Il crée son école de théâtre à Séoul en 2009, le PAM THEATRE, où il transmet son savoir autour du mouvement, mais aussi du masque neutre, du clown et des techniques de jeu d'acteurs. Actuellement, **il est également chargé de cours à la SUNGSHIN WOMEN UNIVERSITY de Séoul**, où il dirige un séminaire sur l'étude du *maum* (le cœur, l'esprit, dans une large traduction de la langue coréenne).

Il est chroniqueur à la radio KBS 1 le dimanche matin pour l'émission *Histoires de maum*.

Il continue à diriger en parallèle la mise en mouvements pour de nombreux spectacles notamment au Théâtre national de Séoul, en collaboration avec le metteur en scène Lee Byeong-hun (*Le Roi Lear*, en 2009 ; *Kitchen*, en 2011).

Il est metteur en scène dans *La Bicyclette rouge*.





MAËVA GRANDAMME

Née en 1983, Maëva Grandamme voit, **au départ, sa vie rythmée par la musique.** Elle commence à pratiquer la flûte traversière au conservatoire dès son plus jeune âge. Elle s'inscrit par la suite en option théâtre au lycée, **où elle découvre sa passion pour l'art dramatique.**

Après le baccalauréat, décidée et désireuse de continuer à se former, **elle suit des cours de théâtre à l'école Claude Matthieu** et commence parallèlement un Deug en Arts du Spectacle à l'université de Paris 3-Censier.

Mais, **impatiente de découvrir le monde actif de la création**, elle rejoint la compagnie pluridisciplinaire UN EXCURSUS avec le spectacle *Parcours d'argile*, au Cameroun en 2002, puis *Tempêtes*, à Saint-Denis en 2004.

C'est lors de ce dernier projet, qu'elle **s'expérimente à l'art de la marionnette.**

Elle suit, en 2004, la formation de l'acteur marionnettiste du Théâtre aux Mains nues et découvre un monde qui répond totalement à son imagination fertile et son grand désir d'expérience.

Depuis 2005, **elle a joué dans plusieurs spectacles de marionnettes** : *Manger Ours*, *Manger Chien*, mis en scène par Alain Recoing, *Bakou*, *Manipul'Acteurs*, *Punch et la mort*, création du collectif Folenvie ou bien encore *L'enfant sans bouche*, avec la compagnie Le Spectre malicieux. Son désir de rencontre la pousse à retourner au Cameroun en 2008 où elle participe au spectacle *Meyong Meyeme*, mis en scène par Ulrich N'toyo et à intégrer l'équipe de Kamel Ouali pour le spectacle d'ouverture du 2^e festival panafricain d'Alger.

Depuis 2006, elle anime régulièrement des ateliers d'initiation à l'art de la marionnette pour petits et grands, aussi bien en France qu'au Cameroun.

En 2011, elle participe à la création des marionnettes pour *La Bicyclette rouge*, spectacle dans lequel elle est interprète-marionnettiste.





LÉOPOLDINE PATTE

Née en 1984, Léopoldine Patte **étudie dès l'âge de 8 ans la flûte traversière** au Conservatoire national régional de Paris. Dans le cadre des classes à horaires aménagées musique, qu'elle suit pendant dix ans, **elle acquiert une solide formation musicale** (solfège, histoire de la musique, orchestre, etc.).

Elle travaille ensuite avec la flûtiste de l'Ensemble intercontemporain Emmanuèle Ophèle qui l'initie aux techniques de jeux contemporains. Ces recherches sonores nouvelles la passionnent et **l'amènent à travailler pour le théâtre musical**, afin de trouver les résonances entre la musique et les mots.

Cette recherche de « communication » l'entraîne vers les langues étrangères. D'abord en Allemagne, à Leipzig, où elle achève sa licence d'Arts du Spectacle, **tout en découvrant l'improvisation** au sein de différents groupes de musique allemands. Puis en Corée, où elle découvre une richesse culturelle méconnue qu'elle souhaite absolument faire partager.

Elle jongle aujourd'hui entre sa licence de coréen, qu'elle poursuit à Berlin, la création musicale de son duo avec le conteur congolais Ulrich N'toyo **et toutes les autres occasions de jouer de la flûte** pour égayer les cœurs. Sur les quais de la Loire à Paris, dans un *P'ojangmach'a* à Séoul ou une cave à Berlin, elle aime interpréter des chansons connues, improviser ou effectuer une performance artistique.

Pour *La Bicyclette rouge*, elle crée la musique à la flûte et participe sur scène à l'ambiance sonore du spectacle.





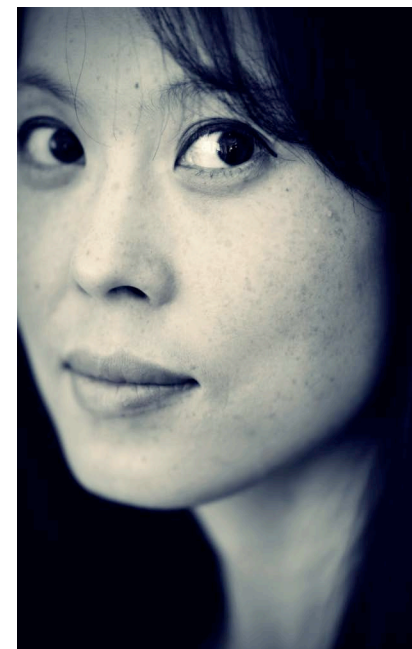
SONG EUN-KYEONG

Song Eun-kyeong est née en 1971. Elle a entamé sa carrière il y a plus de seize ans, actuellement elle est **présidente de la Compagnie KEUMSEOL**.

Elle se forme tout d'abord pendant un an à l'Académie de la radio CBS en tant qu'actrice radiophonique, puis à l'Académie de théâtre contemporain de Séoul.

Elle est depuis **comédienne, marionnettiste et plasticienne** dans différentes pièces de théâtre, variant d'un répertoire classique à celui plus contemporain, pour finalement, au sein de la Cie KEUMSEOL, **créer ses propres spectacles** en collaboration avec Kim Sin-gi depuis 1997.

Elle a participé à la fabrication des marionnettes pour *La Bicyclette rouge*, qu'elle manipulera dans la version franco-coréenne.





KIM SIN-GI

Artiste autodidacte né en 1974, Kim Sin-gi partage son activité entre la sculpture, la peinture, la mise en scène, l'écriture théâtrale et le jeu d'acteur.

Depuis 1997, il accumule plusieurs expériences de recherche artistique et décroche finalement à partir de 2008 les meilleures récompenses de différentes grandes associations coréennes, dont l'ASSITEJ, pour son premier spectacle de marionnettes *Ibul kkot*. Ce spectacle présente une dimension nouvelle à l'art de la marionnette en Corée du Sud.

Kim Sin-gi réussit avec *Ibul kkot* **à toucher les spectateurs adultes, créant une scénographie originale et des marionnettes manipulées différemment**, dans un pays où celles-ci restent méconnues et destinées pratiquement toujours au même public, celui des enfants. Kim Sin-gi continue actuellement au sein de la **Cie KEUMSEOL** à créer leurs prochains spectacles.

Pour *La Bicyclette rouge*, il est le plasticien qui a réalisé les prototypes, la sculpture et la peinture des marionnettes.





CHOI MIN-SOO

Né en 1977, Choi Min-soo s'est d'abord **spécialisé dans le design industriel** à l'école d'enseignement professionnelle de Séoul.

Mais dès son plus jeune âge, **c'est le théâtre qui l'attire** et il participe à de nombreuses mises en scène et à plusieurs spectacles de *Changgeuk*, adaptation théâtrale du répertoire du *Pansori*.

Entre 1996 et 2010, **il joue plusieurs grands rôles** dans différentes compagnies de théâtre.

Après sa rencontre avec **la Cie KEUMSEOL**, il obtient un rôle dans *Ibul kkot*. Il continue actuellement à se former auprès de Kim Sin-gi et Song Eun-kyeong.

Il a donc naturellement prêté main forte à la fabrication des marionnettes de *La Bicyclette rouge* tout au long de la résidence.



LA COMPAGNIE UN EXCURSUS

Cie pluridisciplinaire créée en 1998 par **Barbara Bouley-Franchitti**.

Conventionnée par la région Ile-de-France depuis 2006 et soutenue par le conseil général des Hauts-de-Seine (92).

UN EXCURSUS est un **collectif indépendant d'artistes et de techniciens** qui conçoit son parcours artistique comme une aventure humaine et non comme une succession de productions. Né du désir d'**inventer des passerelles entre les disciplines artistiques**, son esthétisme est centré sur l'exercice permanent d'un «**sentiment du divers**».

Chaque architecte d'**UN EXCURSUS** rêve de **territoires moins morcelés, moins cloisonnés, moins austères**. Bâisseurs, ils ont déjà mis en œuvre plusieurs chantiers de construction et de réhabilitation de lieux : Théâtre itinérant d'Eyala Pena au Cameroun, Théâtre de la Belle Étoile à Saint-Denis (93), Atelier-résidence de Belloc en Ariège, Théâtreon, théâtre recyclable (projet en cours).

Avant de créer des spectacles ou des essais contemporains, ils élaborent, en collaboration avec des philosophes et des universitaires, **des programmes de recherche**, de trois ou quatre ans, autour de **thèmes de société**. Les matériaux sont choisis parmi les œuvres d'**auteurs engagés d'hier et d'aujourd'hui** : d'Eschyle à Pier Paolo Pasolini, en passant par Kossi Efoui ou William Shakespeare.

Depuis sa création, **UN EXCURSUS** a présenté à un **large public, très enthousiaste**, plusieurs spectacles parmi lesquels : *Les Aventures d'Huckleberry Finn* de Mark Twain (jeune public), *Parcours d'argile 1 & 2* d'après l'épopée de Gilgamesh, *Saint Dallas* de Kossi Efoui & Koulsy Lamko, *Ekhaya le retour* de Matsemala Manaka, *Biokisedi*-Écriture collective, *Le Faiseur d'histoires* de Kossi Efoui, *Tempêtes* d'après Shakespeare, *Jam In the Factory (Femmes en ce chœur égaré)*, *Suspensions poétiques*, *Mixtion (forme banquet)*, *Bakou* d'après Jean Gabriel Norman (jeune public) ; deux films documentaires : *Et maintenant la quatrième partie de la trilogie commence* & *Lettre à Malraux*. Et une série radiophonique : *Portraits sonores*.

Soucieux des publics, hors chantiers spectaculaires, les intervenants artistiques d'**UN EXCURSUS** mènent des **actions pédagogiques** autour des arts de la scène, des arts plastiques, de la radio ou de la vidéo tant en France (milieux scolaire, hospitalier, milieux urbain et rural) qu'au Cameroun.



LA COMPAGNIE KEUMSEOL

L'équipe parle davantage de «relaxer l'esprit en lâchant prise» que d'obtenir une satisfaction en engrangeant des bénéfices.

À partir de 1997, Kim Sin-gi et Song Eun-kyeong fondent **la Compagnie KEUMSEOL** et se consacrent à la recherche et à la création pendant dix ans. Leur premier projet, *Ibul kkot* est présenté en 2008.

L'ASSITEJ KOREA (Association internationale de Théâtre pour les Enfants et les Jeunes) récompense largement la création en 2010 par le **Prix du meilleur spectacle de marionnettes** (une première en Corée du Sud), **ceux de la meilleure mise en scène, de la meilleure interprétation, ainsi que par un prix artistique**. Par ailleurs, le Théâtre national nomme à deux reprises le spectacle en tant que « Meilleur spectacle pour enfants ».

La Compagnie KEUMSEOL représente ainsi de façon singulière l'art de la marionnette en Corée du Sud, **cherchant continuellement des nouvelles formes d'expression** dans la fabrication de leurs personnages et de leurs décors, dépassant les frontières de la marionnette traditionnelle. C'est dans ce cadre qu'elle a accepté de s'associer à la compagnie française **UN EXCURSUS** pour la création de *La Bicyclette rouge*, partageant sa culture coréenne tout en en découvrant une autre, afin d'enrichir le regard du spectacle.

Parallèlement, elle prépare en Corée les spectacles *Keoura Keoura* pour enfants et *Sekkal* pour adultes.





CONTACTS

COMPAGNIE UN EXCURSUS

Association loi 1901

18, cours Jean Gabin

92160 Antony

N° siret : 419 366 927 000 12

Code APE : 9001Z

Licence d'entrepreneur de spectacles 102 57 48

un.excursus@wanadoo.fr

www.unexcursus.fr

Administratif : Noël Grandamme au 09 71 22 95 03

Diffusion : Aurélie Steunou-Guégan au 01 74 30 12 85

ANTENNE ARIÈGE UN EXCURSUS

École de Belloc, 09160 Betchat

Tél. : 05 61 04 88 46

maegrandamme@orange.fr

YOO JIN-WOO

Seoul Sung Book-Gu Jong Am-Dong 3-544 B1 Korea

136-858

Tél. : 0082-70-8631-1371

Portable : 0082-10-6278-1271

yoojinwoo@gmail.com

www.pamtheatre.com

CIE KEUMSEOL

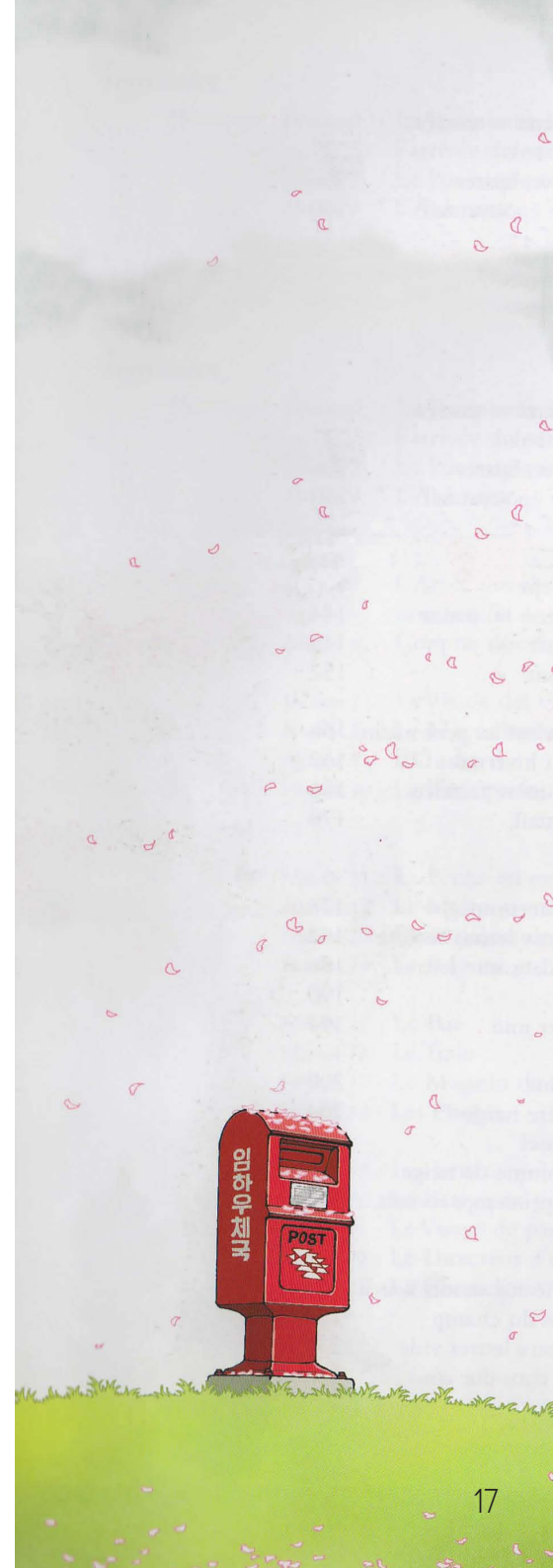
Hwajung-dong Deogyong-gu Goyang-si Kyeonggi-do

Korea 877-13

Tél. : 0082-31-942-1160

Portable : 0082-10-9750-1160

ono4205@hanmail.net





SPECTACLE D'ENVIRON 1 H 00

Prix du spectacle : pour la version française 1 600 € TTC,
pour la version franco-coréenne 2 200 € TTC
Hors transport et défraiement de l'équipe.

Remerciements pour les traductions à notre cher *dongseng* Bon-Min, à notre *eonni* Ki-Sook, à Jung-un et à Guillaume ; pour la correction du dossier, à papa et maman Patte ainsi qu'à Barbara, Danielle et Guy. Pour les conseils, un grand merci à l'association Rhizome France-Corée ; pour tous les bons moments passés, et grâce à qui notre résidence a pu se faire dans les meilleures conditions à Doo-young, à notre chère *Imo* du *P'ochangmach'a* de Miasamgeori, et à Sumi qui nous a accueillis si gentiment à Namwon. Merci, enfin, à toute l'équipe d'Odradek pour sa confiance et son soutien.

